

För mer information kontakta:

Hässleholm Miljö AB
281 81 Hässleholm

Tel: 0451-26 82 00

E-post: hassleholmmiljo@hassleholm.se

Hemsida: hassleholmmiljo.se

Hässleholm Miljö AB (HMAB) är ett affärsmässigt bolag som helt ägs av Hässleholms kommun. Vi producerar och levererar fjärrvärme i Hässleholm och Tyringe samt behandlar och återvinner avfall från hushåll, industri och andra verksamheter.



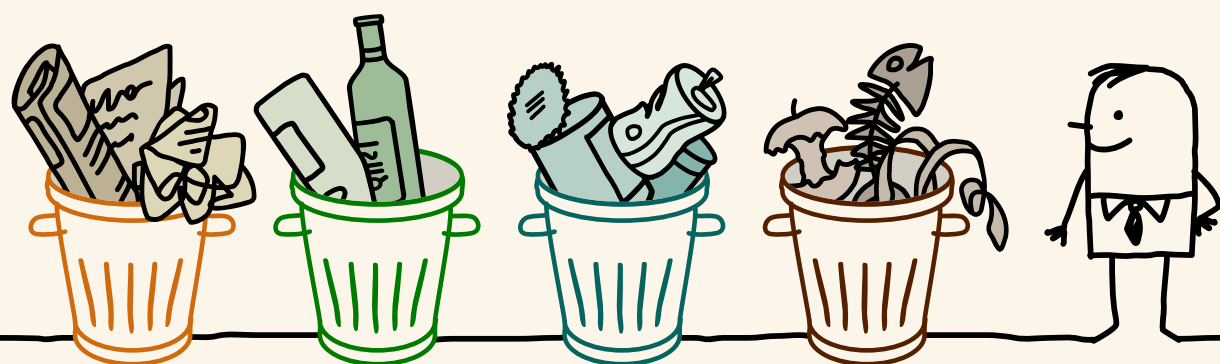
HÄSSEHOLM MILJÖ AB
VI BRINER FÖR EN HÅLLBAR FRAMTID

Layout & Produktion, AM-Tryck & Reklam



En guide till att Sortera rätt

Sätt gärna upp postern på insidan av ett kökskåp som en påminnelse



Tillsammans gör vi skillnad!

Den 1 augusti 2018 inträffade "Overshoot day". Det innebar att vi på 8 månader hade förbrukat 2015 års ekologiska resurser. Resten av året levde vi över jordens tillgångar. Skulle alla leva som vi gör idag i Sverige hade vi behövt 4,2 jordklot. Vi har ett viktigt arbete framför oss. Tillsammans måste vi ändra vårt beteende och hur vi lever. Vi måste handla mindre, se till att det blir mindre mängd avfall och återvinna så mycket vi kan. Vi har alla ett ansvar mot miljön. Att återvinna är ett stort steg mot ett miljövänligare samhälle.



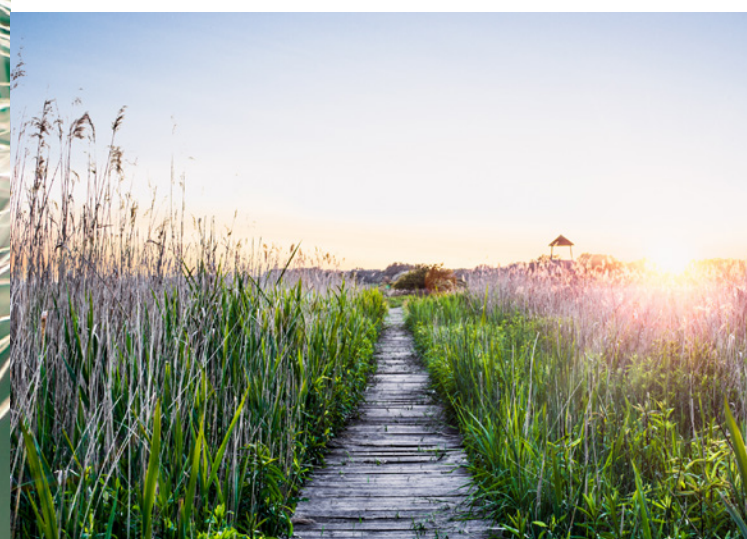
Källsortering i Hässleholm



I Hässleholms kommun källsorterar vi allt vårt avfall. Det vanligaste hushållsavfallet sorteras i 12 olika fraktioner.

Varför ska vi källsortera?

Varje gång du sorterar en gammal förpackning, en kapsyl eller en läst tidning rätt återvinns den. Vid återvinning händer något fantastiskt. Gamla kapsylor omvandlas till muttrar och bultar. Tvättmedelspaketet blir en skolåda. Tidningen du har läst klart blir en ny tidning. När vi återvinner behöver vi inte använda nya naturresurser och därför sparar vi vår miljö. Vi sparar även energi. Tack vare dig så vinner miljön och det gör också dig till en vinnare – varje gång du återvinner.





Plastförpackningar

Exempel på avfall:

Ketchupflaska
Chipspåse
Tandkrämstub
Plastpåse
Förpackning av frigolit
Schampoflaska



Vad händer med avfallet:
Plastförpackningar blir ny plast.

Att tänka på:

Du behöver inte skölja ur plastförpackningar. Du kan slänga både hårda och mjuka plastförpackningar tillsammans.



Pappersförpackningar

Exempel på avfall:

Mjölkpaket
Flingpaket
Tvättmedelspaket
Pizzakartong
Omslagspapper
Papperspåse



Vad händer med avfallet:
Pappersförpackningar blir nytt papper.

Att tänka på:

Packa ihop förpackningarna, då får du plats med mer.



Tidningar

Exempel på avfall:

Tidning
Katalog
Ritpapper
Reklamblad
Kvitto



Vad händer med avfallet:
Tidningar blir nytt papper.

Att tänka på:

Kuvert och post-it-lappar slänger du i brännbart.



Färgat glas

Exempel på avfall:

Flaskor och burkar av färgat glas.



Vad händer med avfallet:
Glaset blir nya glasförpackningar.

Att tänka på:

Flaskorna och burkarna ska vara tomma. Korkar ska ligga i brännbart, kapsyler och metallock ska läggas i metall.



Ofärgat glas

Exempel på avfall:

Flaskor och burkar av ofärgat glas.



Vad händer med avfallet:
Glaset blir nya glasförpackningar.

Att tänka på:

Flaskorna och burkarna ska vara tomma. Korkar ska ligga i brännbart, kapsyler och metallock ska läggas i metall.



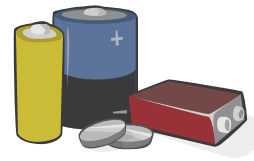
Deponi

Exempel på avfall:

Ett trasigt drickglas
Kruka
En trasig tallrik

Att tänka på:

De flesta sopor går att återvinna, därför är det inte många som ska läggas i deponi. Mycket av det som tidigare slängdes i deponi ska idag slängas i metall.



Batterier

Vad händer med avfallet:
Materialet i batterier används till återanvändning och återvinning.

Att tänka på:

Batterier kan innehålla farliga ämnen. Det är därför extra viktigt att de lämnas in till återvinning.



Metall

Exempel på avfall:

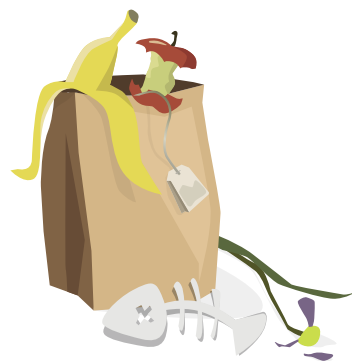
Konservburk
Lock
Kapsyl
Metalltub
Aluminiumfolie



Vad händer med avfallet:
Metall blir ny metall.

Att tänka på:

Om du inte vet om sopan är gjord av metall eller plast kan du testa att knyckla ihop den till en boll. Om sopan stannar som en boll är det metall, öppnar sig sopan igen är det en plastförpackning.



Matavfall

Exempel på avfall:

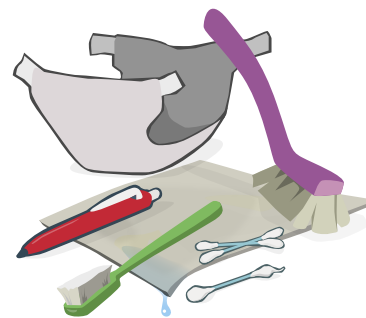
Skal från grönsaker och frukt
Kött- fisk- och skaldjursrens
Te- och kaffesump
Vissna blommor
Övriga matrester



Vad händer med avfallet:
Matavfallet blir biogas som används som drivmedel till bilar och Hässleholms bussar.

Att tänka på:

Matavfallet måste slängas i en matavfallspåse av papper. Biogasanläggningen kan inte hantera plast.



Brännbart

Exempel på avfall:

Blöja
Binda
Tampong
Dammsugarpåse
Kattsand
Hundbajspåse
Bomullstopp
Disktrasa
Tandborste
Diskborste



Vad händer med avfallet:
Blir till fjärrvärme i Hässleholms kommun.

Att tänka på:

Plastpåsen ska vara knuten. Det är inte mycket som ska slängas i brännbart. Det mesta ska slängas i förpackningar.



Mindre elavfall

Exempel på avfall:

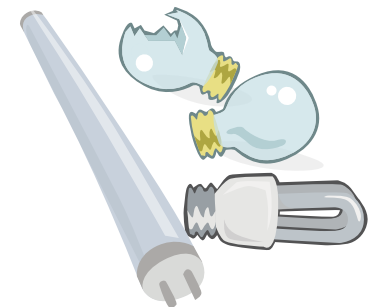
Mobiltelefon
Härfön
Elsladd
Elvisp
Hörlurar
Rakapparat



Vad händer med avfallet:
Elavfallet blir nya produkter eller energi.

Att tänka på:

Elavfall innehåller en del farliga ämnen. Därför är det extra viktigt att lämna dem till återvinning.



Ljuskällor

Exempel på avfall:

Glödlampa
Lysrör
Lågenergilampa
Halogenlampa



Vad händer med avfallet:
Materialet i ljuskällor återanvänds eller återvinns.

Att tänka på:

97 % av innehållet i en glödlampa kan återvinnas.

